

# LA LETTRE DE L'ÉCOLE

Décembre 2022  
Numéro 24

École  
d'Analyse  
Transactionnelle  
Lyon

8 rue de Vauzelles  
69001 LYON

☎ 04 78 28 28 18 E-mail : eat-lyon@orange.fr Site : www.eat-lyon.fr

Tous les textes parus dans « La Lettre de l'École » ne peuvent être utilisés, sous quelque forme que ce soit, sans l'autorisation conjointe de l'auteur et de l'éditeur.

## Directrice de publication

Nathalie Francols

## Comité de rédaction

Elyane Alleysson

Mireille Binet

Nathalie Francols

## Secrétaire de rédaction

Chantal Drole

## Imprimeur

GB Imprimerie

3 rue Janin, 69004 Lyon

©Tous droits de reproduction strictement réservés.

Les articles signés sont publiés sous la responsabilité de leurs auteurs.

## Éditorial

En septembre 2021, Elyane Alleysson et nous, Vincent Pauthe et Nathalie Francols, annonçons le projet de transmission de l'École lors de la fête d'anniversaire des 30 ans. Depuis le 21 septembre 2022, c'est chose faite, nous assurons tous les deux la direction de l'EAT-LYON.

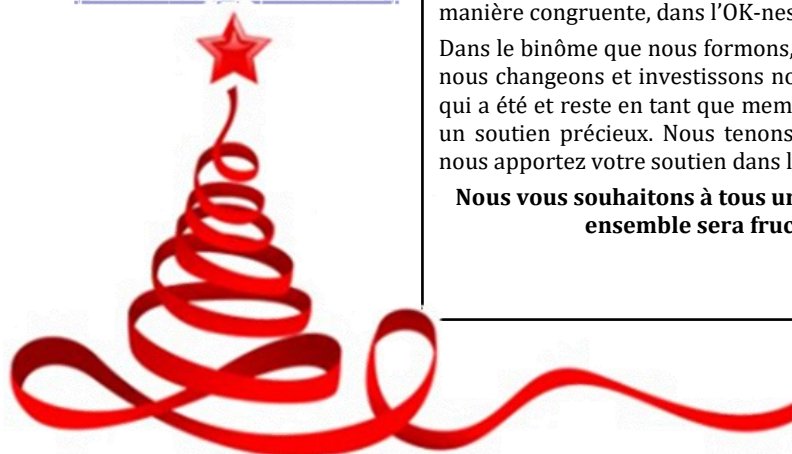
Nous étions tous les trois novices dans l'aventure de la transmission d'une entreprise et avons découvert ensemble les démarches nécessaires. Pendant toute une année, nous avons vécu un dialogue intense, avec des rencontres régulières. A ces occasions, nous avons parlé du passé de l'École et imaginé son avenir, nous avons discuté de sa structure et de sa finalité. Nous sommes particulièrement heureux de l'attention que nous avons portée, à chaque étape de notre démarche commune, aux idées et aux ressentis de chacune et chacun. Nous avons mis en lumière et partagé nos désirs, nos espoirs, nos craintes, nos frustrations, nos surprises.

Nous avons tous les trois le sentiment d'avoir vécu cette transmission dans une profonde intimité et nous sommes convaincus d'avoir construit ensemble un nouveau fondement pour l'École, de manière congruente, dans l'OK-ness.

Dans le binôme que nous formons, Vincent et moi, nous observons régulièrement la manière dont nous changeons et investissons nos nouvelles fonctions. Nous avons de la gratitude pour Elyane, qui a été et reste en tant que membre de l'équipe pédagogique et fondatrice historique de l'École, un soutien précieux. Nous tenons aussi à témoigner notre gratitude à chacun d'entre vous qui nous apportez votre soutien dans les nombreuses nouvelles situations que nous vivons ensemble.

**Nous vous souhaitons à tous une heureuse année 2023, nous espérons que notre chemin ensemble sera fructueux et riche en découvertes et en réussites !**

Nathalie Francols & Vincent Pauthe



## FORMATIONS GÉNÉRALES D'ANALYSE TRANSACTIONNELLE

Le département de formation générale d'Analyse Transactionnelle vous propose :

☞ Dans le **Module 1**, de découvrir les concepts phares de l'AT pour mieux comprendre les situations relationnelles,

☞ Dans le **Module 2**, d'approfondir votre compréhension par l'analyse de situations et d'élaborer vos propres options de résolution de ces situations,

☞ Dans le **Module 3**, d'évaluer vos connaissances et d'obtenir les feedback qui vous permettront d'améliorer vos compétences.

...

Formation à destination des personnes qui cherchent à acquérir des compétences complémentaires dans leur parcours professionnel (sciences humaines, management, accompagnement, ...) ou qui envisagent une reconversion dans le champ de la psychothérapie, de l'éducation, du conseil ou des organisations.

### MODULE 1 : acquisition des concepts d'A.T. (15 heures)

animé par Yves Miglietti ou Nathalie Francols

La participation au *Module 1* permet de valider le Cours 101 de l'EATA.

☞ 13, 14 et 15 janvier 2023

ou ☞ 15 et 16 mai 2023

### MODULE 2 : approfondissement en A.T. (84 heures)

animé par Mireille Binet, Jacques Boujot, Nathalie Francols, Stan Madoré ou Yves Miglietti

☞ 13/14/15/16/17 février, 17/18/19/20/21 avril et 3/4/5/6 juillet 2023

### MODULE 3 : SIVAAT (20 heures)

animé par Mireille Binet et Nathalie Francols

☞ Du 28 au 31 août 2023



## LE SENTIMENT DE SA PROPRE VALEUR

ELYANE ALLEYSSON

Quels que soient les revers, quels que soient les échecs, quelles que soient les difficultés rencontrées, quand une personne a le sentiment de sa propre valeur, elle va considérer les événements difficiles comme des opportunités de croissance. Elle ne remet pas en cause la valeur constructive qu'elle a d'elle-même, quand bien même elle ait à éprouver les deuils nécessaires pour traverser ses difficultés.

Est-ce que nous naissons avec ce sentiment de notre propre valeur, que notre être au monde a de la valeur ? Oui selon plusieurs auteurs.

Eric Berne postule, sur le plan théorique et philosophique, que nous naissons OK, c'est-à-dire que tout être humain a fondamentalement de la valeur et cela ne doit pas être confondu avec une approbation aveugle de tout comportement. Cela veut dire que nous naissons avec les potentialités de faire face aux aléas de la vie, sans perdre le sentiment de notre valeur.

Winnicott développe la théorie du Vrai Self qui représente la potentialité, le noyau authentique de l'être humain. Toutefois il postule que le Vrai Self est vulnérable et de ce fait ne peut pas être en contact direct avec le monde extérieur ; il doit donc être protégé par un Faux Self constitué d'adaptations à l'environnement.

Christopher Bollas postule l'existence d'un noyau en nous qu'il nomme idiome, un noyau indéfectible, qui n'est ni entamé, ni écorché, ni soumis par les revers de la vie. Il n'a donc pas besoin de protection et il « recherche activement les interactions avec le monde extérieur »<sup>1</sup>. Toutefois, dit Bollas, il peut être restreint dans son développement.

Je suis d'accord avec ces trois auteurs pour postuler l'existence de ce noyau qui continue à être présent même lorsqu'il est restreint ou même enkysté chez certaines personnes. Dans ce cas les personnes le manifestent par des « Je ne vauds rien », « Je suis nul/nulle, on peut rien attendre de moi », « C'est pas la peine d'essayer, j'y arriverai pas », etc.

Comment concilier l'existence de ce noyau et le vécu par des personnes qu'elles n'ont aucune valeur ? Bob et Mary Goulding,

ont cité l'injonction « N'aie pas de valeur (à tes propres yeux) »<sup>2</sup> parmi les différentes injonctions qu'ils ont répertoriées. Une injonction est un message négatif sur soi-même, conclu par l'enfant lors de situations de désaccordage avec son environnement. Cette conclusion permet à l'enfant de clore la gestalt qui a été ouverte, mais c'est une clôture insatisfaisante qui donnera lieu à une fixation dans le développement de l'enfant.

A la fois ce noyau contenant le sentiment de sa propre valeur continue à exister et à la fois il est recouvert par des couches de conclusions sur soi-même que l'enfant a dû adapter pour appartenir à son environnement.

Qu'est ce qui va restreindre le contact en profondeur avec ce noyau ? Ou plutôt, de quoi a-t-il besoin d'être nourri ? Il a besoin d'être nourri de validation de l'expression de ses propres ressentis, de ses pensées, de ses actions quand cela est approprié à la situation. Par exemple : Marc voit sa maman pleurer et il lui demande « Pourquoi tu pleures, maman ? » La réponse de maman est « C'est rien, va jouer ». Cette réponse méconnaît l'observation de l'enfant, sa possible inquiétude et son besoin d'une réponse vraie, authentique. Même si la mère donne cette réponse en ayant l'impression de protéger son enfant des difficultés des grandes personnes, l'enfant, qui perçoit bien que la réponse est fautive, pourra en conclure qu'il ne mérite pas une vraie réponse, donc qu'il n'a pas suffisamment de valeur pour qu'on lui parle vrai.

La relation aux objets comme aux humains est marquée par le sentiment de sa propre valeur. Quand une personne croit d'elle-même qu'elle ne vaut rien, qu'elle est nulle ou pas aimable, alors elle va colorer son rapport aux autres avec sa croyance sur elle-même. Concernant les objets, la personne peut :

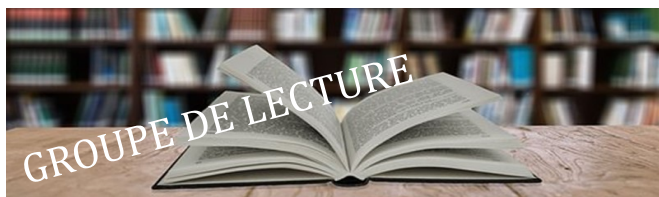
. Croire que posséder des objets de valeur (marchande) va pallier son absence de sentiment de valeur en tant qu'être humain. Exemple : la personne peut se dire : « En ayant des vêtements de marque, une maison dans le coin des nantis, etc..., alors je me reconnais une valeur par cette possession et les autres vont me reconnaître une valeur parce qu'ils vont m'envier. »

. Désirer ce que l'autre possède signe l'absence de contact avec son OKness, ou son Vrai Self, ou son idiome, selon la théorie que nous préférons.

. Se saisir de ce que les autres donnent : Mylène dit à son thérapeute que lorsqu'elle a une difficulté elle en parle à son entourage et chacun donne son avis. Ensuite elle utilise les avis des uns et des autres ce qui donne une certaine cacophonie. Le thérapeute lui pose régulièrement la question « Et vous ? » pour semer la graine d'aller vers son noyau. Pendant longtemps elle a été surprise de cette question, comme une incongruité, car le « être elle-même » n'était pas pensable, n'était pas représentable pour elle. Et maintenant, même si elle continue à rechercher des avis, elle se dit « Et moi, qu'est ce que je pense, ressens ? »

En conclusion, en tant que clinicienne, je considère que toute personne peut retrouver le chemin vers le sentiment de sa propre valeur. Souvent elle a besoin d'être accompagnée pour cela car elle devra se départir de tous les bénéfices secondaires liés aux adaptations scénariques mises en place pour appartenir, être reconnue, être aimée ; en résumé traverser les différents deuils rencontrés pour lâcher ses couches de Faux Self.

<sup>1</sup> NETTLETON S., La métapsychologie de Christopher Bollas, Norppa, 2022, p.54  
<sup>2</sup> GOULDING R.L. et GOULDING M., Messages inhibiteurs, décisions et redécisions, A.A.T., 2, 1977, pp. 62-69. C.A.T., 2, pp. 20-27.



### Groupe de lecture - Lire Berne

Connaître, comparer et intégrer l'A.T., c'est d'abord connaître, comparer et intégrer les écrits d'Eric Berne. C'est pourquoi Elyane Alleysson propose ce groupe de lecture en commençant par la lecture de l'ouvrage :

**Analyse transactionnelle et psychothérapie**  
(*Transactional Analysis in Psychotherapy*).

**Dates : 27 janvier, 24 mars et 12 mai 2023**  
Soit 3 après-midi de 14h00 à 17h00

Au fil de la lecture, nous nous nourrirons des échanges, réflexions, commentaires, clarifications et explications apportées pour parfaire notre connaissance de l'A.T. et mettre en perspective ses évolutions.

Pour toute information ou inscription, nous contacter au 04 78 28 28 18 ou par mail : eat-lyon@orange.fr





**D**eux nouvelles lauréates en 2022 !

**Lise Peillod-Book et Marie-Anne Smart**

ont réussi leur Certification d'Analyste Transactionnel  
dans le champ de la Psychothérapie (CTA-P), au bord du lac Léman.

Félicitations à toutes les deux !

Elles nous livrent aujourd'hui leurs témoignages :

Vous m'auriez demandé ce qu'était le CTA il y a un an, alors que je rédigeai mon écrit, je vous aurais dit que c'était comme une montagne : on ne voit pas le sommet et on n'est pas sûr d'y arriver un jour.

Vous m'auriez demandé, il y a 6 mois, alors que mon écrit était corrigé et que je démarrai ma préparation de l'oral, je vous aurais dit que c'était comme un long chemin, avec plein de rebondissements, d'avancées et de détours...parfois joyeux et parfois difficile.

Et si vous me le demandez maintenant, je définirai plutôt le CTA comme un bel arbre : des racines dans une belle famille professionnelle, un tronc robuste comme une solide identité professionnelle, et puis des branches, comme autant de compétences développées et reconnues. Une montagne, un chemin, un arbre ? En tout cas, une véritable aventure qui me remplit aujourd'hui de joie et aussi de gratitude pour tous ceux et celles qui m'ont accompagnée !

**Lise Peillod-Book - CTA-P  
Psychopraticienne (69)**

\*\*\*\*\*

Quelle immense joie d'avoir réussi mon CTA!

C'est pour moi l'accomplissement de 10 ans de formation et d'un chemin de vie qui a commencé il y a 33 ans quand j'ai rencontré ma 1ère thérapeute en AT. C'est une satisfaction interne très importante, c'est aussi la reconnaissance de mes pairs dans le métier que j'ai choisi, que j'aime et qui a tant de sens pour moi.

Écrire, puis préparer l'oral du CTA a été une expérience intense et exigeante. J'ai parfois cru que je n'arriverais jamais au bout! J'ai été parfois découragée. Et j'ai aimé persévérer, apprendre, gagner en précision et en subtilité. J'ai aimé grandir, dans mon métier et dans mon identité de psycho-praticienne en AT.

Un très grand merci et toute ma reconnaissance à Élyane, ma superviseuse principale, ainsi qu'à tous ceux qui m'ont supervisée, formée, accompagnée. Merci aussi à mes patients pour leur confiance.

**Marie-Anne Smart - CTA-P  
Psychopraticienne (69)**



ÚLTIMAS NOTICIAS

**Jacques Boujot partage avec nous son vécu pendant son TEW :**



Nous étions 11 analystes transactionnels, issus des 4 champs et venant de 6 pays différents, réunis pendant 3 jours à Florence autour de l'AT.

Vivre un TEW est une expérience unique et intense, dont je reviens enrichi de nos précieux échanges professionnels et informels, fier d'être maintenant PTSTA et heureux de l'amorce de nouvelles amitiés.

**Jacques Boujot - PTSTA-P  
Psychopraticien (42)**

**A**u printemps dernier, j'ai lu avec enthousiasme le livre **PRENDRE** du sociologue Wilfried Lignier. Je vais partager ici avec vous les éléments de ma réflexion et les relier à l'AT. L'objet d'étude de Wilfried Lignier est à la fois banal et passionnant : le chercheur s'est installé pendant plusieurs mois dans une crèche de la région parisienne pour observer la manière dont des enfants de moins de trois ans s'y prennent pour prendre des objets. Ce geste ordinaire au cœur d'interactions nombreuses a beaucoup plus de sens qu'il ne pourrait paraître au premier abord. Tout au long de notre vie, nous sommes entourés d'objets que nous désirons, que nous prenons et que nous laissons.

### Choisir un objet à prendre

Wilfried Lignier observe pour commencer comment les enfants choisissent les objets qu'ils cherchent à prendre. Il pose alors la question de leur désir. Certains ne se saisissent que de ce qu'on leur donne, ne refusent pas ce qu'ils ne veulent pas, ils ne semblent ni choisir, ni désirer. D'autres au contraire, manifestent ostensiblement leur désir. Le sociologue repère des désirs communs à des catégories d'enfants. Par exemple, les filles se dirigent massivement vers le coin poupée que les garçons désertent. Les ballons sont plus souvent pris par les garçons alors qu'une majorité de filles les laissent passer devant elles sans même leur prêter attention. Les enfants des milieux sociaux les plus aisés d'un point de vue économique et culturel<sup>1</sup> préfèrent les livres et les jeux éducatifs que la plupart des enfants de milieu populaire ne voient pas ou délaissent quand ils sont incités à les prendre par les éducateurs.

Carlo Moiso a développé le concept de Parent Social (qu'il nomme P3) pour parler d'une troisième strate de l'élaboration de l'état du moi Parent qui se constitue dans une phase de socialisation extra-familiale<sup>2</sup>. Je ne pense pas que le Parent Social se constitue exclusivement en dehors de la famille. La famille étant elle-même inscrite dans un environnement social : les manières de penser, de ressentir et d'agir dans une famille sont liées aux manières de penser, de ressentir et d'agir dans le groupe social de référence de la famille. Ce que nous appelons goût, pour un café soluble ou en grains, pour un type de voiture ou de vélo, n'est pas qu'une question de papilles gustatives ou de praticité, les manières d'être piéton et de traverser la route à Naples ou à Montréal ne répondent pas que des lois en vigueur dans ces pays. Il est question d'habitus. L'habitus<sup>3</sup> est un concept sociologique que l'on peut rapprocher du Parent Social de Moiso. C'est un ensemble de manière de faire, de penser et de ressentir que nous construisons le plus souvent en dehors de toute conscience, en lien avec notre environnement social, lui-même inscrit dans des rapports de valorisation et de dévalorisation. Ainsi, une manière de s'habiller « fait bien » dans tel milieu et « ne le fait pas » dans tel autre.

Pour aller plus loin que des catégories générales de genre ou de milieu social, Lignier observe plus finement les interactions autour de ces objets et conclut que ce qui rend un objet désirable ne tient pas à sa couleur bleue pour les garçons ou rose pour les filles de manière intrinsèque<sup>4</sup>. Les interactions autour de ces objets sont d'importants moteurs du désir des enfants. Ainsi, il observe que la plupart des enfants désirent ce que les autres possèdent, et qu'en cherchant à prendre l'objet, l'enfant cherche à s'identifier à celui qui le possède. Il semble que les professionnels de la publicité aient compris cela depuis longtemps en nous suggérant d'acheter tel produit dans l'espoir plus ou moins conscient de nous identifier à telle personnalité qui en vante les mérites.

### Désirer un objet qu'on a pris

Lignier montre que beaucoup d'enfants délaissent les objets qu'ils ont pris quand ceux-ci ne suscitent pas de désir chez les autres. Le désir d'autrui est un facteur déterminant pour revivifier son propre désir de posséder un objet. Les enfants développent ainsi des stratégies diverses pour revivifier leur propre désir en suscitant le désir d'autrui pour les objets qu'ils ont pris :

- Montrer sa possession et en souligner par la parole les qualités « Regarde comme c'est joli ! »,
- En montrer les potentialités « T'as vu, ça tourne ! »,
- Créer une histoire avec l'objet « Ta ta ta, je l'ai tué ! » en mimant une arme avec une scie en plastique.

Ce ne sont donc pas tant les objets qui intéressent les enfants que le nombre et la nature des interactions qu'ils tissent autour d'eux. En AT, les observations de Lignier s'éclairent notamment avec la soif de reconnaissance<sup>5</sup>. Selon l'intensité et les types de signes de reconnaissance que les enfants échangent, ils structureront leur temps selon l'une des six modalités décrites par Berne<sup>6</sup> et reprises par Raymond Hostie<sup>7</sup>.

### Prendre, posséder et être propriétaire

Pour saisir un objet, il faut que celui-ci soit disponible. Or nous venons de voir que ce qui est désiré l'est souvent parce qu'il est dans les mains d'autrui. Les enfants développent alors des stratégies interactionnelles pour prendre l'objet d'un autre. Ces stratégies sont régulées par les adultes qui veillent à interdire les prises de force, courantes chez les petits. Certains enfants développent alors une habileté à prendre par la violence, à l'abri des regards pour ne pas se faire... prendre. D'autres développent leur capacité de persuasion, « Donne-le-moi! Je t'ai dit *s'il te plaît* » pensant pouvoir faire plier la volonté d'autrui sous l'effet magique d'une formule de politesse. Ils commencent aussi à construire les rudiments des règles de propriété : si la possession est un sentiment individuel, une expérience vécue, l'acte d'appropriation est un effort effectué face aux autres publiquement. Il y a des principes élémentaires d'appropriation qui n'ont pas tous la même valeur :

- L'antécédence : un enfant qui cherche à conserver un objet convoité par un autre se défend par « Non, je l'avais avant ! », voire « Je l'avais vu avant »,
- La création : justifié par un enfant qui se plaint qu'un autre veuille lui prendre sa construction de lego : « C'est moi qu'a tout fait et il veut me prendre »,
- L'usage : « Je m'en sers, c'est à moi ».

Le dernier niveau de liaison personnelle aux choses correspond à la propriété proprement dite. La propriété est la cristallisation publique des liens entre un individu et un objet. Chez les enfants de la crèche observée, la revendication de propriété s'entend à travers les accusations de vols « C'est qui qui m'a volé mon bonnet ? ». Principalement dans nos sociétés, nous sommes propriétaires d'un objet que nous avons pris par un acte d'achat, rendu public par une attestation de propriété.

### Un objet particulier : l'Autre

Si de nombreux objets inanimés se laissent prendre malgré quelques difficultés techniques ou interactionnelles, l'Autre en tant qu'objet animé ne se laisse pas toujours « prendre ». Les enfants apprennent alors à négocier : « Si tu joues avec moi, je te prête ça », « Allleeeez viens c'est super !! ». Devant cet objet animé de son propre désir, les enfants usent de toutes leurs ressources d'imagination et d'observa-

(Suite page 5)



PRENDRE, ... (Suite de la page 4)

tion des manières de faire des autres pour apprendre à faire avec l'altérité. Ils apprennent à lancer des accroches symbiotiques<sup>8</sup> ou à établir des relations de compétition<sup>9</sup>, c'est-à-dire à faire pression sur autrui pour obtenir ce qu'ils veulent. Ils commencent à établir des dynamiques relationnelles dans lesquelles ils forment les prémices de leur scénario. Ils développent aussi des espaces relationnels libres dans lesquels, souvent avec l'aide d'adultes, ils peuvent accepter que leur désir ne concorde pas avec celui d'autrui.

### Pour conclure

La réflexion de Wilfried Lignier est foisonnante, et je m'arrête là en espérant vous avoir donné envie de prendre... ce livre de sociologie et le lire avec l'œil de l'analyse transactionnelle.

Les petits enfants deviennent grands : ils développent leur état du moi Adulte, gardent trace de leurs expériences dans leur état du moi Enfant, conservent dans leur état du moi Parent ce qu'ils ont pris de leurs figures d'autorité et du monde social qui les entoure. Ainsi, je trouve intéressant de s'interroger en tant qu'adulte sur son rapport aux objets sur un plan professionnel :

- Quelle est la part du milieu culturel de votre enfance dans vos désirs d'aujourd'hui pour les objets qui vous entourent ?
- Quels sont les objets de votre environnement dont vous vous sentez être possesseur, propriétaire ?
- Si vous partagez votre espace de travail, selon quelles règles

appries dans l'enfance traitez-vous des innombrables situations de prise et déprise des objets ? Avez-vous revisité ces règles avec votre état du moi Adulte ? Ces règles font-elles objet d'un consensus, d'une explicitation... d'un contrat ?

- Lorsque vous cherchez à développer votre clientèle ou votre clientèle, comment envisagez-vous la liberté de votre client de poursuivre ou arrêter son travail avec vous ?

Quotidiennement, nous choisissons de prendre des objets, selon une manière qui nous est propre. Nous leur prêtons vie puis les laissons, les jetons ou les recyclons. Nos actes vis-à-vis des objets sont des transactions qui nous relient au monde et aux autres, ceux qui sont là aujourd'hui et ceux qui vont naître.

<sup>1</sup> Mesuré par le niveau de diplôme des parents, leur profession et leurs habitudes culturelles.

<sup>2</sup> MOISO, C. (2008), Ethique et narcissisme social, AAT Vol 128, pp12-25.

<sup>3</sup> BOURDIEU P. (1980), Le Sens pratique, Minuit.

<sup>4</sup> Dans la chanson Le Soldat Rose, Mathieu Chedid chante l'histoire d'un jouet, un soldat, qui malheureusement pour lui est de couleur rose : « Les filles disent pouah devant ma mitrailleuse, les garçons n'aiment pas ma couleur de danseuse » (Le soldat rose, conte musical composé par Louis Chedid et Pierre-Dominique Burgaud, 2006).

<sup>5</sup> BERNE, E. (2010), Amour, sexe et relations, Les éditions d'analyse transactionnelle.

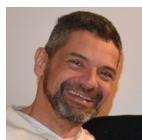
<sup>6</sup> BERNE, E. (1973), Des jeux et des hommes : psychologie des relations, Stock, 7 HOSTIE R., (1980), Le compas : nouvel outil de synthèse et d'analyse des soifs, A.A.T. Vol 14, pp. 96-99. C.A.T. N°1, pp. 152-155.

<sup>8</sup> SCHLEGEL, L. (1997), Relation symbiotique et attitude symbiotique, AAT Vol 21, pp86-90.

<sup>9</sup> MELLOR K. & SCHIFF E. (1977), Redéfinitions, CAT Vol 2, pp. 163-163.

## Depuis cette année, nous organisons en distanciel un CYCLE DE CONFERENCES dans le champ EDUCATION

*Ce cycle de conférences s'adresse à tous, enseignants, éducateurs, formateurs, parents, sans prérequis en analyse transactionnelle.*



Eric BITTAR

### 25/01/23 – ÊTRE HYPERSENSIBLE DANS L'APPRENTISSAGE

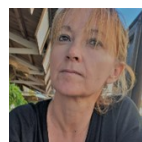
L'ébullition intérieure des hypersensibles est à la fois source de stimulation et de déstabilisation. Comment laisser infuser cet élan intérieur au service de la connaissance de soi et de l'apprentissage ?



Maryline AUTHIER

### 29/03/23 – CONSTRUIRE UNE AUTORITÉ ÉDUCATIVE

Comment maintenir un cadre rassurant et contenant, nécessaire au développement de l'enfant ? Interroger son expérience, ses croyances et oser se remettre en question, un enjeu pour l'éducateur ?



Nathalie FRANCOLS

### 31/05/23 – JE T'AIDE, MOI NON PLUS

Le geste d'aide : qu'est-ce qui le suscite ? Quels sont ses effets sur la relation entre apprenant et formateur ? Quel impact sur le développement de l'autonomie ?

Horaires : **19h30 à 21h00**

Tarif : **20€ par conférence,**

Après inscription, un lien de connexion vous sera envoyé.

Pour toute information ou inscription, nous contacter au 04 78 28 28 18 ou par mail : [eat-lyon@orange.fr](mailto:eat-lyon@orange.fr)



## ☞ Les dernières parutions d'ATSaé

### ☞ Langage symbolique des contes de fées et autres histoires

Elyane Alleysson

□ □ □

### ☞ Psychothérapie intégrative en pratique

Richard Erskine & Janet Moursund

□ □ □

### ☞ Entre nous, des mots

Nathalie Francols & Pascale Foulon

□ □ □

### ☞ Analyse transactionnelle - Retour aux sources

Carlo Moiso & Michel Novellino

□ □ □

### ☞ Des creux et des bosses

Denton Roberts

□ □ □

### ☞ Notions clés et pratique cliniques en analyse transactionnelle

Mark Widdowson



☞ Tous ces ouvrages sont disponibles à la vente à l'adresse suivante :

<https://www.atsae.fr>

Bien d'autres ouvrages ainsi que des numéros des Actualités en Analyse Transactionnelle (A.A.T.) et des Classiques de l'Analyse Transactionnelle (C.A.T.) sont aussi proposés à la vente. N'hésitez pas à contacter ATsae afin de connaître les disponibilités et les tarifs appliqués (contact@atsae.fr)

## Formations complémentaires spécialisées

### PSYCHOPRATICIEN.NES OU FUTURS PSYCHOPRATICIEN.NES

#### • Année Probatoire

Nathalie Francols

☞ 24/25/26 mars, 12/13 mai et 16/17 juin 2023

#### Objectifs :

- Vérifier ses motivations pour ce champ d'activité et pour une pratique avec l'analyse transactionnelle, élaborer un plan d'action en se projetant dans cette activité et concrétiser sa conversion professionnelle ;
- Réfléchir aux principes éthiques et déontologiques nécessaires à l'exercice de ce métier ;
- Développer ses capacités à penser et analyser des situations avec l'analyse transactionnelle.

#### • Ecrire son scénario de vie

Nathalie Francols

☞ 1<sup>er</sup> et 2 avril 2023

#### Objectifs :

- Utiliser des techniques d'écriture créative dans l'accompagnement psychothérapeutique des personnes ;
- Intégrer l'approche narrative en analyse transactionnelle dans leur pratique professionnelle de psychopraticien.ne.

#### • Psychopathologie générale de l'enfant

Geneviève Vaudan Vutskits

☞ 30 janvier, 6/13/20 février 2023

Formation en ligne sur 4 demi-journées

#### Objectifs :

- Se sensibiliser aux concepts-clés de la psychopathologie et développer un sens critique ;
- Connaître et identifier les principaux troubles classifiés ;
- Intégrer les nouvelles connaissances à des concepts AT choisis.

Merry Christmas

and Happy New Year

### SECRETARIAT

☞ Lundi, mardi, jeudi et vendredi de 8h30 à 16h00

☞ Vous pouvez contacter Chantal

8 rue de Vauzelles - 69001 LYON  
04 78 28 28 18 - eat-lyon@orange.fr  
<http://www.eat-lyon.fr>

UNE NOUVELLE FORMATION  
LANCÉE CETTE ANNÉE

## PSYCHOTHERAPIE : APPROCHE PSYCHODYNAMIQUE

L'approche psychodynamique affirme l'existence de l'inconscient et s'appuie sur la communication inconsciente et l'analyse du transfert et du contre-transfert dans la relation patient/thérapeute.

Elle est le fondement bernien de l'analyse transactionnelle. Quelque peu oubliée pendant un certain temps, elle a été remise en lumière par différents auteurs tels que Moiso et Novellino.

**Dates : 14/15 novembre 2022, 23/24 janvier et 13/14 mars 2023**

36 heures réparties sur 6 journées

Nous avons ouvert cette formation à toutes les personnes qui ont suivi au moins 4 années de formation au métier de psychopraticien à l'EAT-Lyon ou équivalent.